

Windows10 受講機 事前設定について

2015年11月10日
パソコン市民講座 教務部

今回リリースの Windows10 講座の素材について以下の内容に従い事前準備をお願いします。

【Windows10 受講機の導入について】

受講開始について、教室にて Windows10 パソコンのご準備をお願いします。

講座に使用する Windows10 パソコンは、2 種類の準備方法があります。

- ・Windows10 パソコンを新規購入する。
- ・Windows7 または、Windows8.1 パソコンを無償アップグレードする。

Windows10 リリースから 1 年間は無償アップグレード【販売から 1 年間】

※ チアリーの教室では、当面の対応として [Windows7 パソコンを無償アップグレード](#)にて対応をしています。

Windows10 はこれまでの OS 供給とは違い、無償アップグレードでの対応が行われており、パソコン市民講座としても、いち早く教材導入をしております。ただ、今後の市場動向、新 Office への対応も考慮し、現状はできるだけコストをかけない方向で対応しております。

教室の機器状況に合わせ、いずれかの方法で受講用パソコンを準備いただくようお願いします。

※ Windows10 パソコンについては本部からの斡旋販売はございません。

【Windows10 のバージョンについて】

映像教材は、「Windows10 Professional」で制作しております。

【Microsoft アカウントの設定】

Windows10 講座では、Microsoft アカウントが設定された状態で授業を行います。

受講生用の Windows10 パソコンにて、あらかじめ教室用の Microsoft アカウントを新規に取得いただき、アカウントを使用して、授業を行ってください。

★受講用パソコンの Microsoft アカウントは「outlook.jp」など outlook 系アドレスを設定してください。

基礎講座 第 11 回のメールでは、outlook.jp で取得した Microsoft アカウントを使用しています。

POP メールや、Gmail などを Microsoft アカウントとした場合、メールアプリの表示が異なる可能性がありますので、ご注意ください。

また、Windows8 パソコンで使用しているアカウントと同じものを使用すると、メールなどの情報が Windows8 パソコンと同期されることがあるため、**別のアカウントでの運用を推奨**しています。

【Windows10 機器設定】

Windows10 受講機として使用するために、以下の機器設定、アプリの設定を行います。

- ・ディスプレイの解像度設定
- ・テキストのサイズ変更
- ・クイックアクセスの設定
- ・ミュージック、ビデオなどをピン留め

<アプリの設定>

- ・「天気」アプリの設定
- ・「マップ」アプリの設定
- ・「ニュース」アプリの設定
- ・画像ファイルを開くアプリの設定
- ・「メール」アプリの設定

上記設定が終わった後、「**Outlook メール認証確認手順**」をご確認ください。

設定の詳細を次頁より記載します。

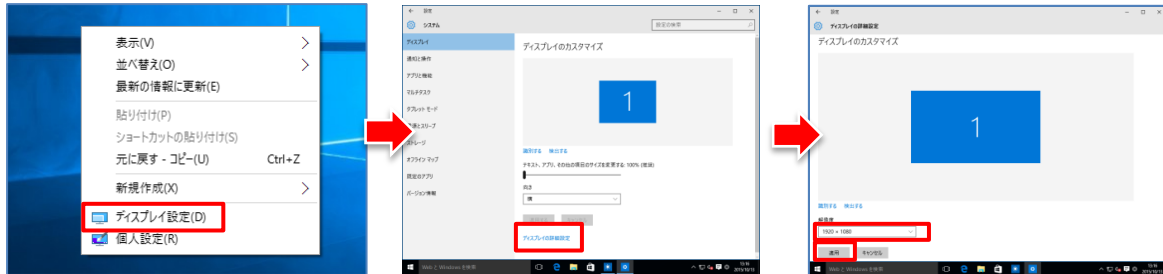
Windows10 機器設定

ディスプレイ解像度の設定（ワイドモニターでの受講を想定しています）

ディスプレイの解像度を「1920×1080」に設定します。

- ① デスクトップ上で右クリックし、「ディスプレイ設定」をクリックします。
- ② 「ディスプレイのカスタマイズ」が表示されたら、「ディスプレイの詳細設定」をクリックします。
- ③ 「解像度」を「1920×1080」に変更し、「適用」をクリックします。

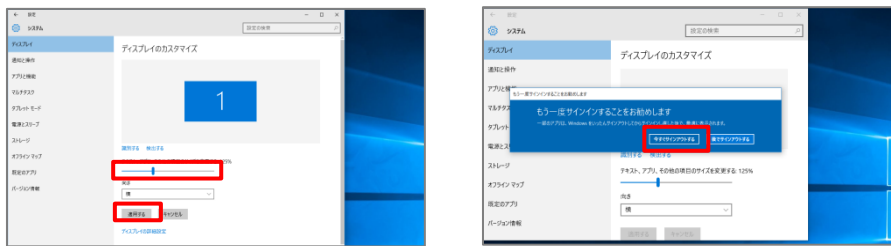
「変更を適用しますか？」と表示されたら「変更の維持」をクリックしてください。



テキストのサイズ変更（100→125%）

- ① テキスト、アプリ、その他の項目のサイズを変更する」のスライドを右に移動し、「125%」に設定し、「適用する」をクリックします。
- ② 「今すぐサインアウトする」をクリックします。

※ サインアウトが実行され、いったんロック画面に戻ります。再度、ログインしてください。



クイックアクセスの設定

クイックアクセスの表示項目が受講機の使用状況によって変わらないようにします。

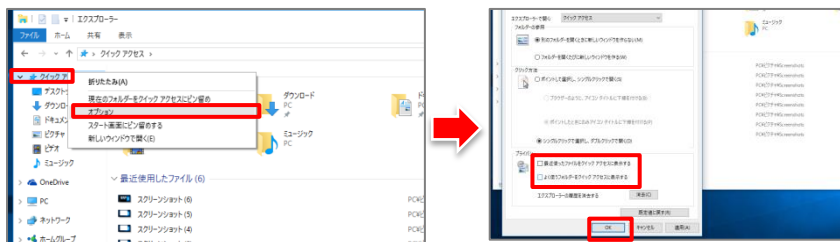
1. 「最近使ったファイル」の設定をオフにする

エクスプローラーから設定を行います。

- ① 「クイックアクセス」を右クリックし、メニューから「オプション」をクリックします。
- ② 「フォルダーオプション」が表示されたら、「プライバシー」にある項目を変更します。
 - ・「最近使ったファイルをクイックアクセスに表示する」を「オフ」
 - ・「よく使うフォルダーをクイックアクセスに表示する」を「オフ」

設定を変更したら、「OK」をクリックします。

※ 「最近使用したファイル」が表示されないことを確認下さい。



【注意】

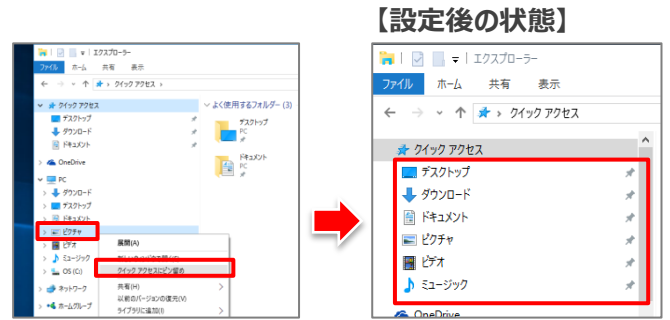
OneDrive の「ドキュメント」「ピクチャ」が事前に設定されている場合があります。
その場合は、それらのクイックアクセスのピン留めを「外す」を行ってから、次の作業を行ってください。

2. ミュージック、ビデオなどをピン留め

- ① エクスプローラーを起動し、メニューから「PC」内のフォルダーを表示します。
- ② 追加したいフォルダーを右クリックし、「クイックアクセスにピン留め」をクリックします。

以上の手順で、フォルダーをピン留めしてください。


右図の6つのフォルダーをピン留めします。

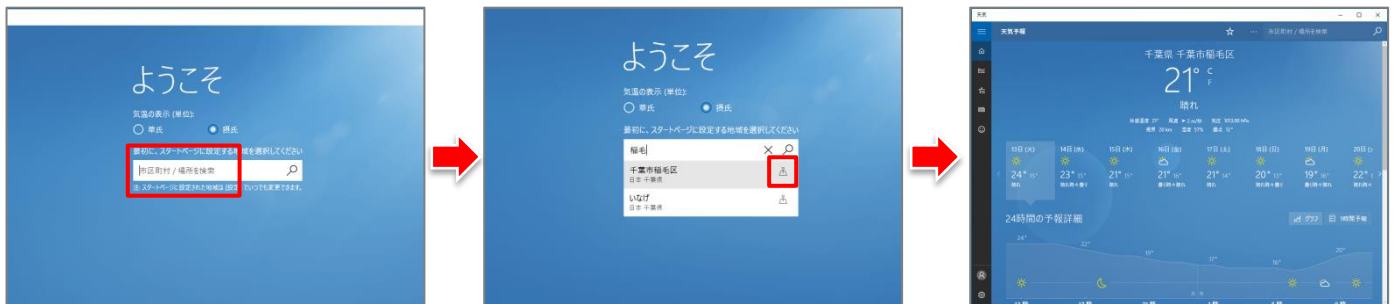


アプリの設定

「天気」アプリ…「ようこそ画面」で地域の設定

スタート画面から「天気」を起動してください。

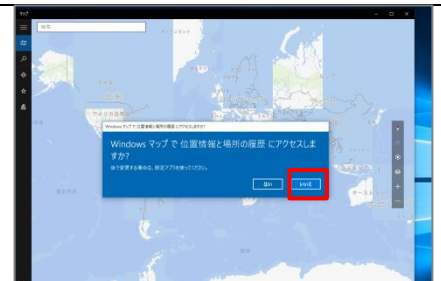
- ① 「ようこそ」の画面が表示されたら、「市町村名/場所を検索」に地域名で検索します。
- ② 表示された検索結果から該当する地域の「」をクリックします。
- ③ 地域の天気が表示されたら、アプリを終了してください。



「マップ」アプリの設定

初回起動時の設定を行います。

- ① 「Windows マップで位置情報と場所の履歴にアクセスしますか？」が表示されたら、「いいえ」をクリックします。



「ニュース」アプリの設定

初回起動時の設定を行います。

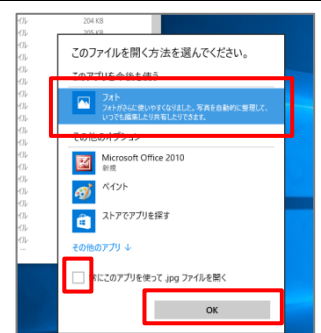
- ① 「ニュース速報のアラート」が表示されたら、「オフにする」をクリックします。



画像ファイルを開くアプリの設定

写真 (jpg) ファイルをダブルクリックして、以下の画面が表示された場合

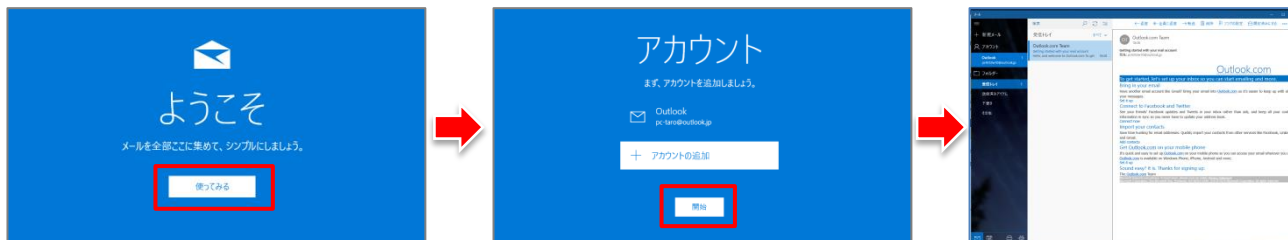
- ① 「フォト」が選択された状態にします。
- ② 「常にこのアプリを使って.jpg ファイルを開く」をチェックし、「OK」をクリックします。



「メール」アプリの設定

1. 初回起動時の操作

- ① 「ようこそ」が表示されたら、「**使ってみる**」をクリックします。
- ② 「アカウント」が表示されたら、「**開始**」をクリックします。
- ③ メイン画面が表示されます。

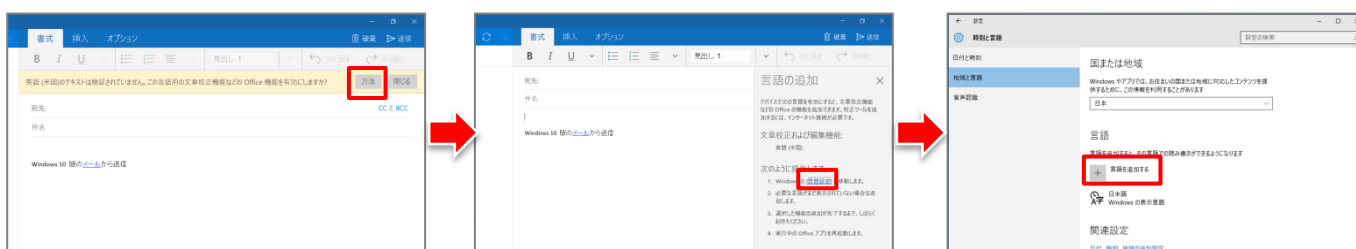


※ 受信トレイにある「outlook. Term」からのメール（Getting started with your mail account）は受信トレイから削除し、ごみ箱に移動したメールも削除してください。

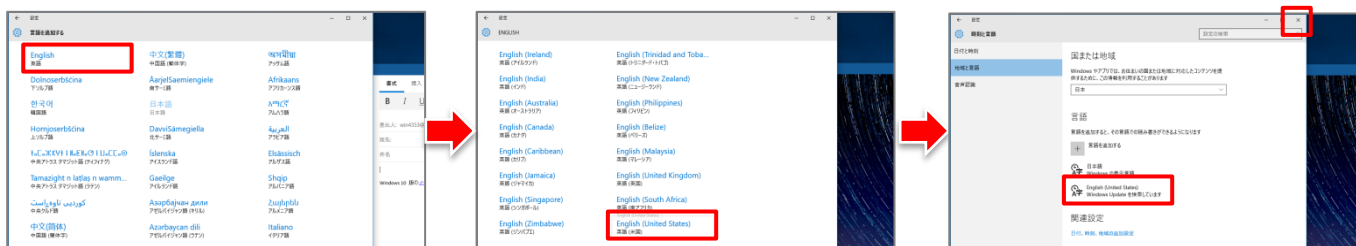
2. 言語の追加「英語（米国）」

下書きで本文入力時に「**英語（米国）のテキストは検証されていません（略）**」と表示される場合の対応

- ① 「**方法**」をクリックします。
- ② 「**言語の追加**」が表示されたら、「**言語の設定**」をクリックします。
- ③ 「**時刻と言語**」ウィンドウが表示されたら、「**言語**」-「**言語を追加する**」をクリックします。



- ④ 「**言語を追加する**」が表示されたら、「**English 英語**」をクリックします。
- ⑤ 「**ENGLISH**」が表示されたら、「**English (United States)**」をクリックします。
- ⑥ 「**時刻と言語**」に「**English (United States)**」が追加されているか確認し、ウィンドウを終了します。



機器設定は以上で終了です。